

Elektrikáři se ptají, instituce (každá jinak) odpovídají

Kdo vlastně smí...?

Vážená redakce *Elektro*, víte o tom, že se stále vedou nekončící diskuse „Kdo vlastně smí po 1. 7. 2007“ provádět revize přenosných elektrických spotřebičů? Je to způsobeno zrušením příloh A a D ČSN 33 1600 a ČSN 33 1610.

Protože i vedení ČES (Český elektro svaz Praha) bylo zavaleno těmito dotazy, zeptali jsme se oficiálně na SÚIP Opava.

V příloze posílám oskenovanou odpověď...! Myslím, že by tato odpověď zajímala i čtenáře časopisu *Elektro*.

Štěpán Valenta

Český elektro svaz Praha
svazový předseda ČES
předseda legislativní komise UE ČR se
sídlím v Liberci

nežil na naší planetě. Rovněž zdůvodňující článek v časopise *Elektro* 10/2007 je z jiné galaxie.

Myslím, že autor oběho, Ing. Michal Kříž, zcela pomíjí úroveň techniky a stavu vzdělanosti v ČR. Jasně a odborně stanovisko jsem k této problematice již dávno očekával od ITI a SÚIP, které by dle mého názoru měly kromě kontrol, vydělávání peněz a udělování pokut také navrhovat a odborně řešit. To by však předpokládalo, že inspektory těchto orgánů jsou pracovníci s delší a skutečně odpracovanou odbornou praxí v řízení provozu elektrických zařízení (§ 8 vyhl. 50/78 Sb.). Pak by byli schopni odborně vyhodnotit dopad připravovaných norem a zákonů, provádět kvalifikovanou oponenturu, případně vyvíjet činnost směřující ke stavu, který lze také prakticky zajistit.

Můj názor na způsob řešení, a to revize a školení elektrikářů provádím již 33 let, je zcela odlišný. Každý normální elektrikář, který v tomto oboru pracuje, je schopen „odborně vyhodnotit, zda jsou spotřebiči nebo nářadí bezpečné“. Nemůžeme-li to, nemůžeme dosáhnout ani základní kvalifikace dle § 6 vyhl. 50/78 Sb. Vždyt většina těchto elektrických zařízení není z hlediska jejich bezpečnosti nijak složitá. V dnešním přetechizovaném světě jsou další, mnohem složitější zařízení, přičemž každodenní vyhodnocení jejich technického stavu je ponecháno na úplně laicích. Jako nejběžnější případ bych uvedl osobní automobil nebo jiné stroje a zařízení na pohon spalovacím motorem.

V rámci technického pokroku a zvyšující se úrovně vzdělanosti jsem spíše očekával změny těchto ČSN směřující ke zjednodušení. Myslím si, že název „revize“ by měl pro tato zařízení nahradit pojem „odborná prohlídka pověřeným pracovníkem“. Tím by byl problém vyřešen. Změna ještě kratší než nyní provedené opravy.

V tomto smyslu by se měl změnit i název výše uvedených norem. Odpadlo by sáhodlouhé, navenek vysoce odborně vysvětlování a zdůvodňování. Zmizel by však asi závažnější, přesto nevyslovený důvod provedené změny, a to lehce získané peníze za školení a zkoušky velmi speciálních revizních techniků s rozsahem E4.

Na základě své praxe si dovolím tvrdit, že by to stejně dobře zvládli i pracovníci s kvalifikací nikoli E4, ale 4 podle § 4 vyhl. 50/78 Sb. Jestliže s tímto názorem někdo odborně kvalifikovaný z ITI, SÚIP nebo IN-EL nesouhlasí, nabízím **takovýto pokus**:

Sami mi mohou vytipovat firmu, ze které mi pak její vedení navrhne deset technicky vzdělaných pracovníků, třeba strojařů. Stačí, aby byli vyučeni, popřípadě aby to byli absolventi s maturitou, o vyšším vzdělání nemluvě. Jestliže s nimi provedu jednodenní školení a jestliže úspěšně absolvují přezkoušení ve smyslu poučení pro účely odborných prohlídek elektrických spotřebičů a nářadí v rozsahu § 4 vyhl. 50/78 Sb., garantuji, že každý z nich kvalifikovaně vyhodnotí technický stav těchto zařízení. Podmínkou bude, že budou vybaveni potřebnými měřicími přístroji a zařízení budou připojována pomocí šňůr s vidlicí.

Svým způsobem se tímto příspěvkem připravuji o práci, protože revize elektrických zařízení jsou jedním ze zdrojů mé obživy. Přesto se přikláním k hledání rozumnější cesty k zajištění jejich bezpečnosti.

Roman Ussarz, Ostrava

Kdo smí provádět revize vyhrazených elektrických zařízení?

autor: Ivana Blažková, VÚBP, v. v. i.

dotaz:

Můj dotaz souvisí s problematikou provádění revizí a kontrol elektrických spotřebičů. Je v ČR jednotný názor na definici vyhrazených elektrických zařízení? Pokud ano, která to jsou a kdo smí revize provádět? Revizní technik E4, nebo kvalifikovaný pracovník dle § 6 až § 8 vyhl. 50/1978 Sb.?

odpověď:

Vyhrazená elektrická zařízení lze rozdělit do dvou skupin:

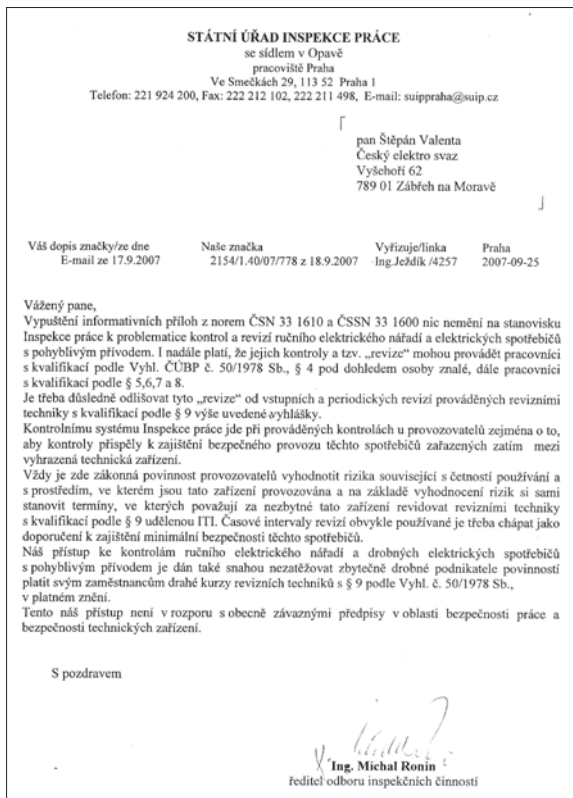
- I. **Vyhrazená elektrická zařízení** podléhající dozoru Českého báňského úřadu,
- II. **Vyhrazená elektrická zařízení**, na která se vztahuje působnost orgánů státního odborného dozoru nad bezpečností práce (zákon č. 174/1968 Sb., o státním odborném dozoru nad bezpečností práce, a vyhláška č. 20/1979 Sb. ČÚBP a ČBÚ).

ad II.

Vyhrazená elektrická zařízení, na která se vztahuje působnost orgánů státního odborného dozoru nad bezpečností práce dle vyhlášky č. 20/1979 Sb. ČÚBP a ČBÚ.

Tato vyhláška se **nevztahuje** na:

- a) činnost pracoviště a technická zařízení podléhající podle zvláštních předpisů dozoru orgánů státní báňské správy,



Vyjádření SÚIP k revizím přenosných elektrických spotřebičů

Zrušení příloh ČSN 33 1600 a ČSN 33 1610 aneb sbohem, rozumě

Je až neuvěřitelné, jak lze pouhými opravami uvedených ČSN v rozsahu sedmi slov postavit vše na hlavu!

Nabyl jsem dojmu, že autor oprav nikdy nepracoval v naší zemi, ba dokonce snad ani

b) technická zařízení podléhající podle zvláštních předpisů dozoru orgánů na úseku obrany, dopravy a informatiky na objekty, s nimiž je příslušně hospodařit Ministerstvo vnitra, nebo organizační složka státu, která je zřízena k plnění úkolů Ministerstva vnitra, a na technická zařízení podléhající podle zvláštního právního předpisu dozoru Státního úřadu pro jadernou bezpečnost,

c) technická zařízení před jejich uvedením na trh, jsou-li stanovena k posuzování shody podle zvláštního zákona (zákon č. 22/1997 Sb., o technických požadavcích na výrobky), pokud nařízení vlády vydané k jeho provedení nestanoví jinak.

Vyhrazená elektrická zařízení ve smyslu této vyhlášky jsou zařízení:

- pro výrobu, přeměnu, rozvod a odběr elektrické energie,
- určená k ochraně před účinky atmosférické nebo statické elektřiny.

Revize těchto zařízení smí provádět jen osoba, organizace s oprávněním, které vydává inspektorát bezpečnosti práce. Označení E4 je označení pro revizního technika s osvědčením RT-EZ-E4 na elektrické stroje, spotřebiče a elektrické ruční nářadí, chybí zde určení objektů, a to může být A, B, C.

A – objekty bez nebezpečí výbuchu...,

B – objekty s nebezpečím výbuchu...,

C – objekty podrobené hornímu zákonu.

Revize a kvalifikovaný pracovník s § 6 až § 8 dle vyhl. 50/1978 Sb.

Revize elektrických spotřebičů v rámci zaměstnaneckého poměru mohou provádět pracovníci alespoň znalí dle § 5 vyhl. č. 50/1978 Sb., kteří jsou prokazatelně poučeni o postupech dle ČSN 33 1610. Dodavatelským způsobem mohou revize elektrických spotřebičů provádět právnické nebo podnikající fyzické osoby na základě řemeslné živnosti skupiny 105 – výroba, opravy a instalace elektrických strojů a přístrojů, případně vázané živnosti skupiny 205 – Montáž, opravy, revize a zkoušky vyhrazených elektrických zařízení.

ČSN EN 60204-1 Bezpečnost strojních zařízení – Elektrická zařízení strojů – Část 1: Všeobecné požadavky

Podle jmenované normy se zkoušejí – ověřují převážně stroje a strojní celky. Po

dle této normy je nutné vyhotovit protokol o zkoušce, který je následně součástí průvodní dokumentace stroje spolu s ES prohlášením o shodě.

Po připojení stroje k elektrické síti u uživatele se provádí revize přípojky s přihlédnutím na požadavky výrobce.

Termíny opakovaných revizí přípojky strojů lze odvodit z ČSN 33 1500. Revize může provádět výhradně revizní technik s oprávněním dle § 9 vyhl. č. 50/78 Sb.

Kontrolu stroje, ověření bezpečnostních funkcí stroje, provádí dle místních předpisů nebo požadavků výrobce, před každou směnou vedoucí směny nebo obsluhující seznámený pracovník. Zkoušku – kontrolu stroje dle požadavků NV 378/2001 Sb. § 4 je nutno provádět nejméně jedenkrát za rok podle článku č. 19 ČSN EN 60204-1 s přihlédnutím k požadavkům výrobce a ostatním vztahujícím se kapitolám jmenované normy. Kontrolu – zkoušku provádí pracovník znalý dle vyhl. č. 50/78 Sb. s prizvanými specialisty na elektronické řídicí a bezpečnostní systémy.

Poznámka autora k odstavi:

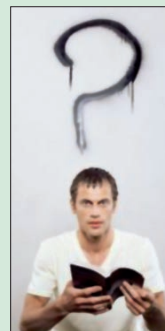
Revize a kvalifikovaný pracovník s § 6 až § 8 dle vyhl. 50/1978 Sb.

S návazností na zákon č. 309/2006 Sb., o zajištění dalších podmínek bezpečnosti a ochrany zdraví při práci, schváleném s účinností od 1. 1. 2007, a zákon 251/2005 Sb., o inspekci práce, vyšla v červnu 2007 oprava k normě ČSN 33 1600 Elektrotechnické předpisy – Revize a kontroly elektrického ručního nářadí během používání. V opravě se vypouští informativní Příloha A Oprávnění k provádění revizí a kontrol nářadí. Rovněž v červnu 2007 vyšla oprava i k normě ČSN 33 1610, která vypouští informativní Přílohu D Provádění revizí a kontrol spotřebičů.

Závěr

Z uvedených skutečností vyplývá, že revize elektrických zařízení, jako je ruční nářadí a elektrické spotřebiče, mohou vykonávat **jen revizní technici, kteří jsou držiteli osvědčení vydaného organizací státního odborného dozoru**, v případě provádění revizí dodavatelským způsobem musí být rovněž držiteli oprávnění vydaného organizací státního odborného dozoru. Kategorie osvědčení pro tyto revizní techniky je E4 přístroje a spotřebiče, popř. E1 a E2.

☒



Elektrikář obecný

Co říkáte zrušení příloh A a D norem k prohlídkám spotřebičů a ručního nářadí?

To je naprosto v pořádku! Myslím ta rozpolcenost, kdy jedna ruka nevěděla, co dělá druhá. Totiž ve vzemuté diskusi se ukáže spousta zajímavých

věcí. Ukáže se, kdo je kdo, a jak umí řešit problémy. Teď se dozvíme, k čemu je nám dobrý SÚIP na straně jedné a ČNI, ESČ a ITI na straně druhé. Kdo byl k užítku dřív, je užitečný i teď. Lidi ani instituce nepředěláš, jenom se ti vybarví...

Takže myslíte, že to je i trochu zástupný problém?

Nás elektrikářů různého zaměření je v ČR prý více než sto tisíc. Představte si, že by se nějaké instituci podařilo z každého z nás ročně dostat jednu jedinou tisícikorunu...! No, nebyl by to dobrý džob?!

Co konkrétně nebo jakou literaturu právě čtete?

Normy, předpisy, sborníky ze seminářů... apod. Výborné počtení, kolikrát lepší než detektivka. Pořád jenom tušíte, že už, už..., a ono nakonec vlastně nic! Nová změna, kterou si musíte honem obstarat. Nádherné napětí! Ne všechny detektivky jsou dobré, ale normy? Ty jsou skvělé všechny.

Ke kterému sportu máte bližší vztah?

Jako elektrikář určitě k horolezení, vzpírání, chůzi, motorismu a částečně i ke gymnastice. Jako živnostník k šachům, víceboji a hodně i k boxu. Někdy zvažuji i střílbu, tedy sportovní, ale rozhodně na cíl.

Které lidské vlastnosti nejvíce oceňujete?

V posledním desetiletí je pro mě nejcennější vlastností jak u mne, tak u druhých především platební schopnost. Ano, schopných lidí, těch si cením! Těch je nám věru ponejvíce třeba.

Je nějaké motto, které byste nám doporučil?

Víte, spousta lidí při svém rozhodování vychází z mylných, nedostatečných nebo prostě nesprávných předpokladů. Neznají, nebo si neuvědomují vlastně ani účel, cíl, kterého má být dosaženo. Nekonzultují problém s těmi, kterých se přímo týká, a nemají třeba ani kredit dělat taková svá rozhodnutí. Takže staré dobré „Dvakrát měř, jednou řež!“.

(jk)

Redakce Elektro je si plně vědoma toho, že uvedením těchto příspěvků se situace neřeší a že i nadále přetrvávají stejné rozpory, jako na jejím počátku. Rozpory pramenící z nejednotného přístupu k problematice SÚIPu (...a mnoha elektrotechniků) na straně jedné a ESČ a ITI (...a mnoha elektrotechniků) na straně druhé.

Je funkcí odborného časopisu situaci nejen monitorovat, ale podle svých možností se i na jejím řešení podílet. Spolehněte se, milí kolegové, že tak ze všech sil činíme.

redakce Elektro